

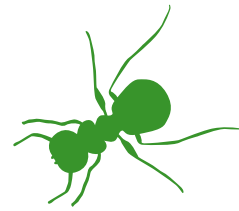
Natuurinclusief denken en doen



Hoe staat het ervoor in de provincies?

Dit 'toekomstbeeld' is gegenereerd met behulp van artificial intelligence. Ingevoerd zijn de woorden: Nederland, biodiversiteit, stad, natuur, groen, vogels, insecten, planten, bloemen, water en bomen.

Inhoud



Voorwoord	3
Wat gaat er al goed?	4
Waar zetten de provincies op in?	5
Interview Rikke Arnouts (Flevoland)	8
Inzet, belemmeringen en kansen	10
Inspiratiekaart	23
Interview Jessica Winter (Overijssel)	24
Wat is er nodig?	27



Gebruiksaanwijzing

Adobe Acrobat Reader

Om deze interactieve pdf optimaal te kunnen gebruiken is een pdf viewer nodig. Beschik je niet over een pdf programma? Download dan Acrobat Reader (gratis) hier:



Voor [Windows](#)

Voor [Macintosh](#)

Navigatie



Via het vogelhuisje onderin de pagina keer je terug naar de klikbare inhoudsopgave.

Met de pijltjes links ◀ en rechts ▶ van het huisje, ga je naar de vorige of volgende pagina.

Hyperlinks

De hyperlinks in dit document hebben een lichtblauwe kleur en zijn onderstreept. Door te klikken op een hyperlink kom je op een website terecht of op een andere pagina binnen dit document.



Voorwoord

Nederland heeft grote ambities op het gebied van een natuur inclusieve samenleving en de daarbij behorende biodiversiteit. De provincie is een cruciale factor in het waarmaken van deze ambities. Denk bijvoorbeeld aan de bouw, landbouw en infrastructuur. Maar eigenlijk speelt natuurinclusiviteit bij alle provinciale beleidsthema's in meer of mindere mate een rol.

In deze interactieve pdf laten we zien hoe het er in de provincies voorstaat met het invoeren van natuurinclusief beleid. Wat is er al bereikt? Hoe doen de provincies het onderling? Waar lopen de provincies tegenaan? Waar liggen kansen? En hoe gaat het met de verschillende domeinen uit de [Agenda Natuurinclusief 2.0](#)?

We zetten de resultaten uit het door Ochtendmensen uitgevoerde onderzoek* op een rijtje. Maar wat we vooral willen is inspireren. En van elkaar leren. Dat doen we door een flink aantal voorbeelden letterlijk op de kaart te zetten in een [inspiratiekaart](#) van Nederland. En door in gesprek te gaan met de mensen uit het veld in [Overijssel](#) en [Flevoland](#).

We hopen dat dit document je aanzet om onverminderd door te gaan met het invoeren van natuurinclusief beleid. Dat je geïnspireerd raakt door de voorbeelden. En dat het een aanzet is om (nog) meer met elkaar in gesprek te gaan om natuurinclusief denken en doen in al onze plannen en activiteiten in te voeren.

Harold Hofstra
Provinciale ambassadeur Natuurinclusief
Gedeputeerde provincie Flevoland

* Het IPO heeft het bureau Ochtendmensen opdracht gegeven om de voortgang te onderzoeken van de invoering van natuurinclusief beleid in de verschillende provincies. Het onderzoek liep van juli tot september 2023. In die periode heeft Ochtendmensen per provincie verschillende betrokkenen geïnterviewd en een groot aantal documenten bestudeerd.

*Een natuurinclusieve samenleving
wil zeggen dat we in alle delen van
de samenleving schade aan natuur
voorkomen, waarde aan de natuur
toevoegen én de mogelijkheden van
natuur duurzaam benutten.*



Agenda Natuurinclusief



Wat gaat er al goed?

**“Aandacht en bewustzijn
rond natuurinclusief
werken groeit”**



**“Koppeling aan urgente opgaven:
transitie landelijk gebied, brede
welvaart, energietransitie,
klimaatadaptatie”**

**“Samenwerking tussen
afdelingen en met andere
organisaties”**

**“De landelijke agenda helpt om
natuurinclusief op de kaart te zetten
en er taal aan te geven”**

**“Concrete initiatieven en
programma's, platforms,
convenanten, groensubsidies”**



**“Ecologisch bermbeheer
is de standaard”**

**“Plek in omgevingsvisies voor
natuurinclusief en 'water en
bodem' leidend”**





Waar zetten de provincies op in?



Inzet op verschillende beleidsniveaus



Strategisch

Ruimtelijk beleid, omgevingsvisies,
convenant/intentieverklaringen



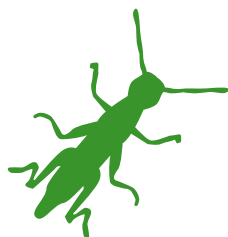
Tactisch

Programma's, middelen gereserveerd op de begroting,
pact/platform, verordeningen



Operationeel

Ontwerpateliers, concrete methodieken, projecten,
ambitieweb





Flevoland

Interview Rikke Arnouts

“Met alleen ambitie en geld ben je er niet.”

Interview Rikke Arnouts – trekker programma Flevoland Natuurinclusief bij de provincie Flevoland

Bestuurskundige Rikke Arnouts groeide op in een Brabants dorpje. Daar ontwikkelde hij zijn liefde voor de natuur. Hij wilde in zijn werk iets terugdoen voor die groene omgeving. Omdat veel taken bij de provincies liggen, ging hij de afgelopen jaren voor de provincie Flevoland aan de slag. Daar zette hij het natuurinclusief beleid in de steigers.

Ha Rikke, hoe staat het natuurinclusief beleid ervoor in Flevoland?

Rikke: “Goed. Wij waren in Flevoland al een jaar voor het vaststellen van de Agenda Natuurinclusief 1.0 bezig met natuurinclusief beleid. In juni 2021 werd namelijk het Actieplan Biodiversiteit vastgesteld door Provinciale Staten. Toen is een motie aangenomen die opriep om bij alle provinciale beleidsthema’s aandacht te besteden aan natuur en biodiversiteit. ‘Alle beleidsthema’s’ is natuurlijk heel breed dus dat hebben we in onze Bouwstenennotitie Flevoland Natuurinclusief geclusterd en gelijkgetrokken met de domeinen uit de Agenda Natuurinclusief. Na de provinciale verkiezingen van maart 2023 heeft de verantwoordelijke gedeputeerde Harold Hofstra het in de coalitieonderhandelingen voor elkaar gekregen dat de ideeën uit de bouwstenennotitie moeten worden uitgevoerd en verder gebracht.”

Dat is mooi nieuws. Uitvoeren dus!

“Dat zou je zeggen. Er was alleen geen apart budget beschikbaar gesteld. Dus

beleidsmatig staat het en de ambitie is er, alleen de financiering ontbreekt nog. Als we iets willen, dan moeten we apart budget vinden. Of kijken of er bij de andere beleidsthema’s budget is. Natuurinclusief betekent natuur inbrengen in andere thema’s. Dus je kunt kijken of je het via die thema’s kunt regelen. Daar ben ik druk mee bezig.”

Wat hebben jullie al bereikt?

“Behoorlijk wat, vind ik. Om te beginnen staat het onderwerp dus beleidsmatig klaar. Met verschillende acties per domein. Ook zetten we al concrete stappen. Zo hadden we het geluk dat Flevoland anderhalf jaar geleden een nieuw aanbestedingsbeleid ging ontwikkelen. Daar ben ik bij aangeschoven en ik heb me er hard voor gemaakt dat natuurinclusief – naast klimaat en milieu – een van de criteria wordt van duurzaam inkopen. Het lijkt erop dat dat gaat lukken.

Een ander mooi voorbeeld zijn de openbaar vervoer knooppunten. Als provincie beslissen en betalen wij mee aan de (her)ontwikkeling van bijvoorbeeld busstations. In onze hub-strategie staat nu dat natuurinclusief wat ons betreft een aspect wordt bij die renovaties. Wordt er straks een busstation gerenoveerd, dan gaan wij meepraten en ons hard maken voor een natuurinclusief ontwerp. Zoals in Heerlen, met een grote boog waar bloemen en planten overheen groeien. Dat is een mooi voorbeeld.



Rikke Arnouts





Het gebouw van de Aeres Hogeschool

nieuwe bosgebieden bij de bouw van woonwijken. We praten sowieso met veel partijen. Het is op zich niet ideaal dat er geen zelfstandig budget is voor natuurinclusief maar je wordt er wel creatief van.

En wat ook heel mooi is, zonder ons gebeurt er ook al heel veel. Zo zal er, als het allemaal doorgaat, de komende jaren in Lelystad een natuurinclusief distributiecentrum verschijnen. En op het Floriadeterrein in Almere heeft de Aeres Hogeschool een fantastisch natuurinclusief onderwijscentrum neergezet. Ik was daar laatst nog voor een sessie met gemeenten over natuurinclusief bouwen.”

Wat kan er beter?

“Dat natuur goed is, weten mensen vaak wel in abstracte zin. Het zou heel goed zijn als we in harde cijfers kunnen laten zien wat natuurinclusief oplevert als het gaat om zaken als woongenot, welzijn, hittestress en

Ook hebben we alle gemeenten mee laten doen aan de Groene Stad Challenge. Zo kunnen we via satellieten zien hoe het staat met het groen in onze gemeenten en kunnen we een plan gaan maken om bijvoorbeeld ‘zinloze verharding’ te vervangen door groen. En we praten met gemeenten over het aanleggen van

afwatering. Natuur is nu alleen iets waard als het een product oplevert. Dus als er een aardappel groeit of als je hout kunt kappen en verkopen. Dat natuur zuurstof produceert, koolstof vastlegt, de lucht zuivert, water vasthoudt wordt nu niet in de kosten-batenafweging meegenomen. Maar dat is ook allemaal geld waard. Als je dat kan laten zien, is er een wereld te winnen. Dan sta je in een gesprek meteen met één-nul voor. Dit onderwerp wordt overigens binnen het domein financiën al opgepakt.”

Op welke domein focust de provincie zich?

“Vooral de ‘ruimtelijke’ thema’s liggen de provincie goed. Daar hebben we meer mandaat, bevoegdheden en geld. Bijvoorbeeld bij infrastructuur, bouw en landbouw. Dat zijn de logische provinciale domeinen.”

Welke domein blijft achter?

“De domeinen vrijetijdseconomie, onderwijs en gezondheid blijven eerlijk gezegd nog een beetje liggen. Soms ga ik wel naar een bijeenkomst over deze onderwerpen, bijvoorbeeld laatst over groene schoolpleinen. Ik heb aan mijn collega's die met deze thema's bezig zijn gevraagd of ze me willen bellen als er een kans is voor natuurinclusief, want dan schuif ik aan. Maar er zijn geen domeinen waar we echt niets te mee maken hebben. En soms kan je domeinen ook met elkaar combineren.”

Wil je nog iets meegeven?

“Jazeker. Wat ik als bestuurskundige interessant vind, is hoe je zorgt dat je natuurinclusiviteit ook echt realiseert. Daarvoor moeten alle seinen op groen staan. Van het hogere, meer abstracte doel tot het niveau waar de schop in de grond gaat. Alleen ambitie is niet genoeg. En met alleen geld kom je er ook niet. Het vergt samenwerking, overtuigingskracht en doorzettingsvermogen omdat je altijd tegen bestaande structuren aanloopt. En een verantwoordelijk bestuurder die ervoor gaat staan, zoals in Flevoland Harold Hofstra. Ook dat is echt nodig. Je kunt wel allerlei ideeën opperen en plannen maken, maar als die niet worden ingekopt ben je nergens.”

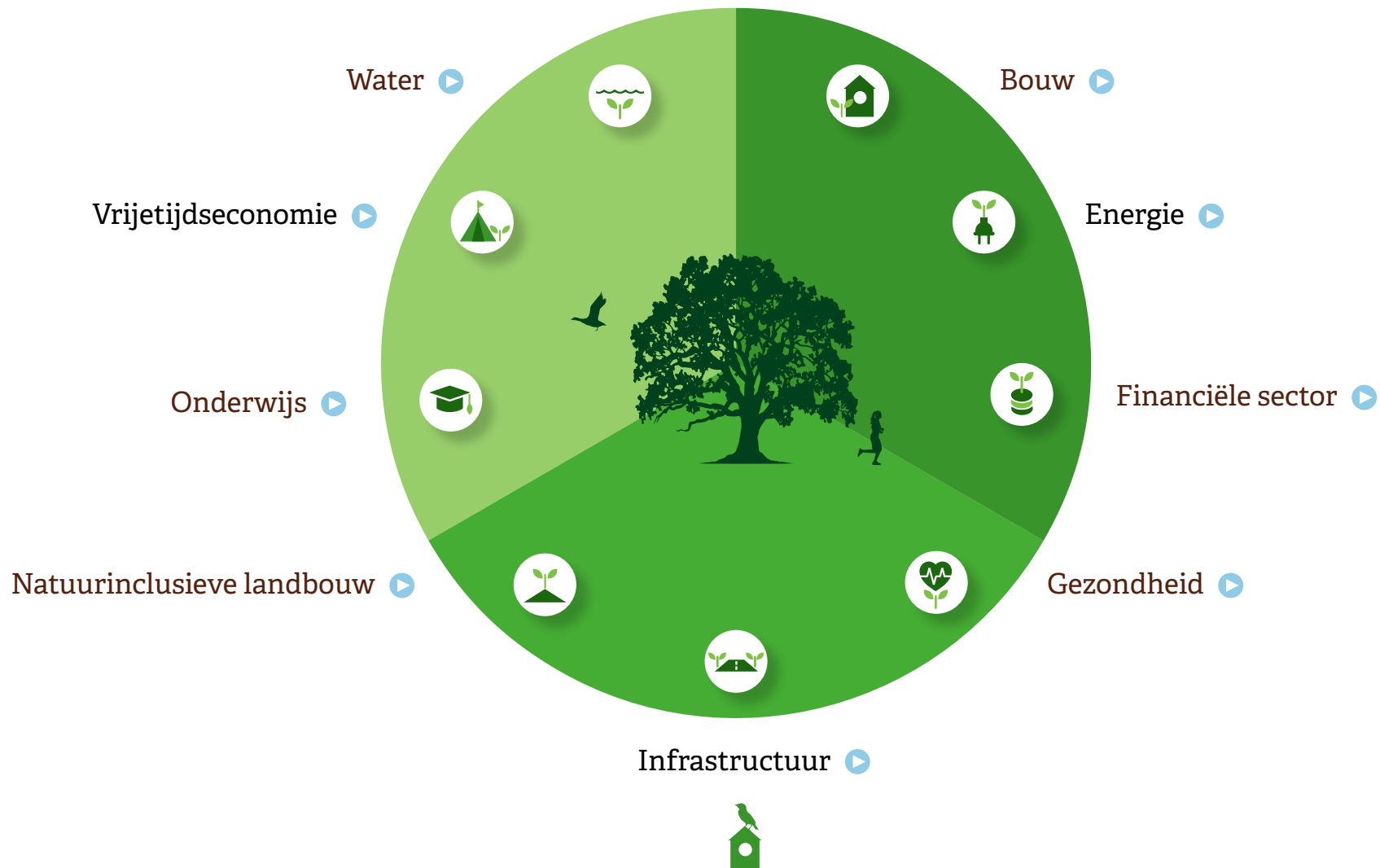




Inzet, belemmeringen en kansen



Natuurinclusief denken en doen in 9 domeinen, wie loopt voorop en waar mag er een tandje bij?



Inzet

- Soortmanagementsplannen (SMP's) en natuurinclusief isoleren.
- 'Rekening houden met natuur' of zelfs expliciet 'natuurinclusief bouwen' in ruimtelijk beleid zoals omgevingsvisies.

Kanttekening: In de praktijk een focus op snel en betaalbaar bouwen.



Belemmeringen

- Focus ligt op snelheid en aantallen woningbouw.
- Invloed op de bouwwereld.

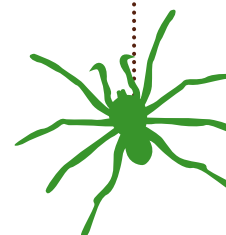


[Terug naar het overzicht](#)



Kansen

- Meekoppelen: klimaatadaptatie, hittestress en gezonde leefomgeving.
- Natuurinclusiviteit opnemen in aanbestedingsbeleid.
- Regels vastleggen. Bijvoorbeeld in bouwbesluit maar ook in verordeningen.





Energie



[Terug naar het overzicht](#)



Inzet

- Richtlijnen voor de energietransitie of bijvoorbeeld een zonneladder.
- Stevige inzet voor interprovinciale uitrol Natuurvriendelijk Isoleren en (pre-)SMP's (soorten-managementplannen).

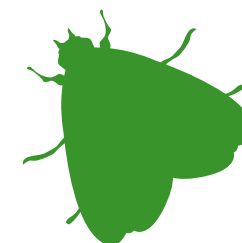
Kanttekening: Provincies zien weinig concrete kansen naast aandacht voor biodiversiteit bij zonne- en windenergie.

Belemmeringen

- Weinig praktische handelingsmogelijkheden naast zon en wind.
- Teruglevering energie door bedrijven nog niet mogelijk.

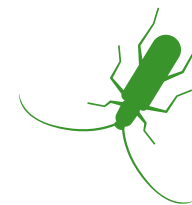
Kansen

- De ruimtelijke component van de energietransitie biedt (koppel) kansen voor natuurinclusiviteit.
- Groene zonnedaken.
- Ontwikkeling natuurinclusievekaders voor de energietransitie.





Financiële sector

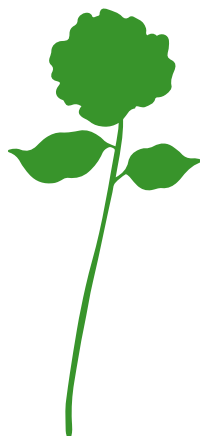


[Terug naar het overzicht](#)



Inzet

- Natuurinclusief opnemen in het maatschappelijk verantwoord inkoopbeleid.
- Via subsidies sturen op initiatieven die gericht zijn op natuur en biodiversiteit.
- De meeste provincies kunnen zich geen voorstelling maken wat zij kunnen op dit domein.



Belemmeringen

- Zoeken waar invloed en verantwoordelijkheid van provincies ligt.
- Interesse van ondernemers ligt niet per se bij natuurinclusief zijn. Het beeld bij ondernemers is dat natuurinclusief veel moeite kost.

Kansen

- Natuurinclusief toevoegen aan inkoop- en aanbestedingsbeleid.
- Gesprekken voeren met banken.
- Stimuleren van natuurinclusief ondernemen.



Belemmeringen algemeen

“Kosten van natuurinclusief ontwikkelen (en het vooroordeel daarvan)”



“De beschikbare mensen op het onderwerp: onderbezetting”

“Bij ruimtelijke ontwikkelingen tegenstrijdigheid met technische aspecten, veiligheid of efficiëntie”

“Denkbeeld binnen organisaties dat natuurinclusief ‘ingewikkeld’ is en ten koste gaat van iets anders”

“Onduidelijkheid over wat natuurinclusief precies is: Wanneer doe je het goed? Wanneer doe je genoeg? Geen ‘keurmerk’ natuurinclusief.”



“Middelen zijn meestal tijdelijk waardoor er afhankelijkheid ontstaat”

“Afhankelijkheid van bestuurlijke prioriteit”

“Meten en monitoren is lastig. En daarmee ook het aantonen van successen”





Gezondheid



[Terug naar het overzicht](#)



Inzet

- Er is vrijwel geen beleid op gezondheid. Aan de andere kant wordt gezondheid wel als argument aangedragen in beleid om natuurinclusief te werken.

Belemmeringen

- Toegang tot de zorgwereld.
- Andere 'taal' en prioriteiten in de zorg.

Kansen

- Benut de aandacht en het wetenschappelijk bewijs over de effecten van een groene leefomgeving als argument voor natuurinclusief beleid.
- Zoek de samenwerking met zorginstellingen, GGD en gemeenten om gezondheidsbeleid meer natuurinclusief te maken.





Infrastructuur

[Terug naar het overzicht](#)



Inzet

- Ecologisch bermbeheer en onderhoud is vaak al standaard.
- Inzet op ontsnippering en faunapassages.

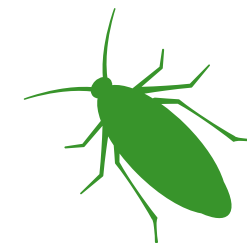
Kanttekening: Verkeersveiligheid en technische aspecten spelen regelmatig een rol. Net als het beeld dat natuurinclusief duur is.

Belemmeringen

- Kosten van natuurinclusief ontwikkelen of onderhouden.
- Denkbeeld dat natuurinclusief werken ingewikkeld is, niet functioneel en niet samengaat met veiligheid en technische aspecten.
- Natuurinclusief is niet de prioriteit van een afdeling mobiliteit/infrastructuur.

Kansen

- Natuurinclusiviteit opnemen in aanbestedingsbeleid, verduurzaming van de industrie. (Dat vraagt vaak om ruimtelijke ingrepen.)
- Beweging van ontsnippering en faunapassages uitbreiden.
- Inzet op natuurinclusief openbaar vervoer, hubs en haltes.





Natuurinclusieve landbouw

[Terug naar het overzicht](#)



Inzet

- Nationaal Programma Landelijk Gebied (NPLG) en gebiedsprogramma's hebben veel beleid dat in grote mate natuurinclusief is of 'rekening houdend met biodiversiteit' en 'de natuur geen schade aandoen'.
- Veel subsidieregelingen beschikbaar rond natuurinclusief ondernemen of boeren in het landelijk gebied.
- Provincies zien het NPLG als 'koppelkans' om natuurinclusief beleid mee te nemen.



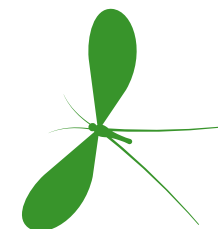
Belemmeringen

- Er zijn nog weinig rendabele businessmodellen.
- NPLG en transitiefonds liggen stil.
- Leningen zijn vaak gericht op 'meer' en 'groter'.



Kansen

- Aandacht en geld vanuit NPLG.
- Maatschappelijke verschuiving rond huidige vorm van landbouw.
- Pilots op eigen areaal van provincies.
- Agrarisch natuur en landschapsbeheer (ANLB regeling).



Kansen algemeen

**“Centraal coördinatiepunt
binnen de provincie”**



“Extra formatie”

**“Samenwerking binnen
provincies en binnen
domeinen”**

**“Meekoppelen aan energietransitie,
klimaatadaptatie en natuurinclusieve landbouw”**



“Structureel budget”

**“Verankering landelijke
bouwregelgeving”**

**“Grote veranderingen
in het landelijk gebied”**

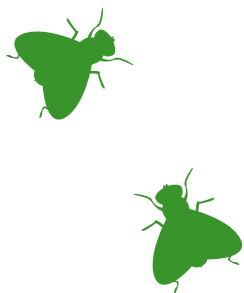




Onderwijs

Inzet

- Samenwerking met onderwijsinstellingen of bijdragen aan onderzoek in enkele provincies.
- Uitvoering door IVN, Natuurmonumenten of andere partners, gesubsidieerd door provincies.



Belemmeringen

- Vaste structuren in de onderwijssector.
- Geen middelen vanuit de landelijke agenda.



[Terug naar het overzicht](#)



Kansen

- Dit domein meer benutten.
- Onderwijs ontlasten met lespakketten of programma's.
- Aansluiten op Sustainable Development Goals (SDG's) waar scholen mee bezig zijn.





Vrijetijdseconomie



[Terug naar het overzicht](#)



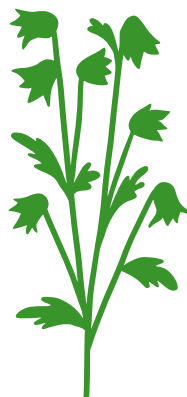
Inzet

- Investering in vrijetijdseconomie betekent vaak ook een investering in natuur.
- Beleid, subsidies of gesprekken met ondernemers over 'rekening houden met natuur'.
- Zonering in plaats en tijd.

Kanttekening: Dit is het 'terrein' van ondernemers en het economisch belang van toerisme.

Belemmeringen

- De vrijetijdssector is grotendeels het domein van ondernemers.
- Economisch belang van toerisme gaat soms voor natuur. Zoals bij zonering.



Kansen

- Ondernemers stimuleren waarde toe te voegen aan natuur via kaders, subsidies, gesprekken en onderlinge inspiratie.
- Herwaardering van Nederlandse natuur sinds corona.
- Middelen vanuit de vrijetijdseconomie inzetten voor natuur.





Water



[Terug naar het overzicht](#)



Inzet

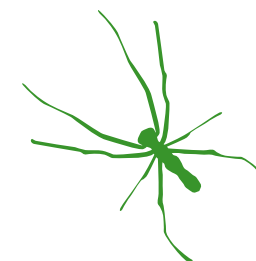
- Een-op-een natuurinclusief: gericht op de waterkwaliteit en daarmee goed voor de natuur.
- Via klimaatadaptatie en hittestress veel aandacht voor groen.
- Rol voor waterschappen.

Belemmeringen

- Onderscheid 'werken aan gezonde natuur' of 'natuurinclusief werken'.
- Verantwoordelijkheid provincie versus waterschappen en Rijkswaterstaat.
- Concurrentie tussen verschillende functies van water.

Kansen

- Koppeling van natuurinclusief aan de Kaderrichtlijn Water (KRW) en klimaatdoelen.
- Gesprek en invloed via waterschappen en Rijkswaterstaat.
- Inzetten op ecologisch bermbeheer en natuurvriendelijke oevers.



Inspiratiekaart

Klik op de iconen in de kaart voor meer informatie.



Algemeen

- [Bouwstenennotitie natuurinclusief](#) Flevoland
- [Contouragenda natuurinclusief Zuid-Holland](#) Zuid-Holland
- [Duurzaam doen](#) Utrecht
- [Een challenge voor groene icoonprojecten](#) Gelderland
- [Groen groeit mee](#) Utrecht
- [Groen Kapitaal](#) Noord-Holland
- [Groene bewonersinitiatieven](#) Overijssel
- [Iedereen een boom](#) Overijssel
- [Inspiratiedocument natuurinclusief](#) Flevoland
- [Intern onderzoek naar natuurinclusief werken \(of kansen daarvoor\)](#) Flevoland, Overijssel, Zeeland
- [Motie natuurinclusief werken](#) Flevoland
- [Natuur voor Elkaar, met o.a.:](#) Overijssel
 - Programma natuur en samenleving
 - Jaarlijks congres natuurinclusief bouwen
 - Netwerk Groene Lopers
 - Bijenbeweging Overijssel
- [Natuurprogramma 2023-2030](#) Limburg
- [Nota Natuurbeleving en -branding](#) Zeeland
- [Platform Biodiversiteit](#) Friesland
- [Zeeuwse Kustvisie, Samen sterk voor de Zeeuwse Kust](#) Zeeland



Bouw

- [Aanpak natuurvriendelijk isoleren](#) Utrecht
- [Convenant toekomstbestendige woningbouw](#) Flevoland, Noord-Holland, Utrecht, Zuid-Holland
- [De Natuurinclusieve Wijk](#) Overijssel
- [Ontwerpatelier natuurinclusief bouwen](#) Utrecht
- [Platform toekomstbestendig bouwen](#) Flevoland, Noord-Holland, Utrecht, Zuid-Holland



Energie

- [Zonnepark Abdissenbosch](#) Limburg



Financiële sector

- [Afwegingskader vergunningverlening: Economische ontwikkelingen alleen mogelijk als die bijdragen aan natuur](#) Utrecht
- [Gesprek met Rabobank](#) Noord-Holland



Gezondheidszorg

- [Natuur in de zorg](#) Overijssel



Infrastructuur

- [Ambitiweb](#) Drenthe, Gelderland
- [Natuurinclusief werken](#) Overijssel
- [Trajectprogrammering](#) Gelderland



(Natuurinclusieve) Landbouw

- [Landbouw en voedsel Brabant](#) Noord-Brabant
- [Landbouwportaal](#) Noord-Holland
- [Platform natuurinclusieve landbouw](#) Gelderland
- [Westenesch en Midwolder Bouwtent](#) Groningen



Onderwijs en bewustwording

- [Groene schoolpleinen](#) Overijssel
- [Schoolplein van de toekomst](#) Noord-Brabant



Vrijtijdseconomie

- [Vrijtijdseconomie](#) Overijssel



Overijssel

Interview Jessica Winter

“Overijsselaren vinden de natuur vaak belangrijker dan hun eigen gezin.”

Interview Jessica Winter – trekker Natuurinclusief Overijssel en plaatsvervangend programmaleider Natuur voor elkaar.

Jessica Winter is opgeleid als docent Maatschappijleer en Frans maar ging aan de slag voor Vluchtelingenwerk. Waar ze veel ervaring opdeed in werken met vrijwilligers. Tot haar ‘roots’ en liefde voor de natuur begonnen te kriebelen. Dus stapte ze over van culturele inclusie naar natuurinclusiviteit. Eerst voor Landschap Overijssel en nu alweer zes jaar voor de provincie. Ze woont in de Achterhoek aan de voet van een natuurgebied.

Dag Jessica, hoe gaat het in Overijssel met natuurinclusief beleid?

“Daar werken we hard aan. We hebben al zes jaar ons eigen programma Natuur voor elkaar. Dat komt voort uit een publieksonderzoek dat we met TNS-NIPO hebben gehouden onder een grote groep Overijsselaren. Daar kwamen wezenlijke dingen uit. Mensen die zeiden ‘natuur, wat is dat dan?’ Maar ook mensen die vonden dat de natuur veel dichterbij moet komen. Ook in de stad. Dat natuur en kinderen veel dichterbij elkaar moeten komen. En wat ik een van de leukste vind, is dat de meeste Overijsselaren de natuur belangrijker vinden dan hun eigen gezin.”

Opmerkelijk inderdaad. En wat hebben jullie met dat onderzoek gedaan?

“Dat hebben we geanalyseerd en vervolgens hebben we Groene Tafels opgezet.

In die Groene Tafels hebben we samen met ruim driehonderd mensen van verschillende organisaties en belangengroepen in anderhalf jaar tijd het koersdocument Natuur voor elkaar gemaakt. Met veertig fantastische ideeën. We willen 1,2 miljoen Overijsselaren op de een of andere manier mee laten doen. Dat kan op het balkon. In de tuin. Als vrijwilliger. Als ouder op een schoolplein. En ga zo maar door. Er is altijd iets te doen. Ook de ‘nieuwe’ provinciale statenleden zijn enthousiast. Dat was wel een leuke verrassing.”



Jessica Winter (bron: RTV Oost)

Wat is jullie grootste succes?

“We zijn voor het vervolg van Natuur voor elkaar in een Groene Karavaan de vier regio’s van Overijssel ingetrokken om met lokale groepen projecten te ontwikkelen en uit te voeren. Zoals exposities voor kinderen, workshops voor ambtenaren, diner dansant, natuurateliers en een jaarlijks congres. De innovatieve, creatieve aanpak van de Groene Karavaan is onze grootste succesformule van de afgelopen jaren. Omdat we fysiek naar mensen toegaan. Niets provinciehuis of zaaltjes achteraf. Gewoon in de wijk, op straat of in het park. Natuur voor elkaar is een programma omdat het geld nodig heeft. Maar het is eigenlijk een beweging. We hebben voor Natuur voor elkaar overigens een goed budget. Al met al negen miljoen en dan is er ook nog budget vanuit de beleidsthema’s.”

Hoe verhoudt Natuur voor elkaar zich tot de Agenda Natuurinclusief?

“Wat wij met Natuur voor elkaar doen is enthousiasmeren, inspireren,





Natuurinclusieve landbouw (bron: Natuur voor elkaar)

we natuurinclusief in de beleidsthema's en voorkomen we dat we dingen dubbel doen. Natuur voor Elkaar en de Overijsselse Agenda Natuurinclusief i.o. hebben ook allebei een andere verantwoordelijke gedeputeerde."

Wat kan er beter?

"Ik wil dichterbij de Overijsselaren komen. Ook de mensen die niet in de 'groene bubbel' zitten. Hoe bereik je die buurman in een rijtjeshuis die vleermuizen niet zit zitten en geen zwaluwenpoep op zijn stoepje wil? Wij zouden erg geholpen zijn als er vanuit de landelijke agenda positieve communicatie gevoerd gaat worden. We hadden al twee jaar geleden moeten starten met een grote publiekscampagne over de vijf dingen die jij kan doen in en om je eigen huis."

Waar loop je verder tegenaan?

"Kijk, als je het aan ons 'natuurgekken' overlaat dan komen er helemaal geen

kennisdelen en in gesprek gaan. Zie het als een vliegwiel, de aanjager voor de vermaatschappelijking van natuur. Vervolgens landen thema's beleidsmatig. En daar helpt de Agenda Natuurinclusief wel bij. We gaan via de domeinen van de Agenda in gesprek met de beleidsterreinen. Zoals landbouw, infra en bouwen. Zo fietsen

nieuwe bedrijventerreinen meer bijvoorbeeld. Ga al die leegstaande panden maar verbouwen. Maar dat is persoonlijk hoor en niet de mening van mijn collega's en bestuur. Ons coalitieakkoord heet 'Schouder aan schouder'. Dus we doen het samen met ondernemers. Een van de grotere Overijsselse ondernemers is Wehkamp. Die heeft een bedrijventerrein neergezet langs de snelweg met ook wat geld van de provincie om dat natuurinclusief te doen. Maar als je er langsrijdt, zie je dat nog niet echt. Verder zijn veel groene gemeenteambtenaren 'lonely wolves'. Die ervaren aan ons wel steun maar als ze in hun eigen huis proberen dingen voor elkaar te krijgen worden ze links en rechts ingehaald door stedenbouwkundigen, planologen en economen die zeggen 'ach jij joh, met je groene vragen.'"

Hoe gaat het met de verschillende domeinen van de Agenda Natuurinclusief?

"We zijn laatst de domeinen langs gelopen om te kijken waar we nou actief zijn en waar niet. Op financiën doen we echt helemaal niets. We gaan wel aan de bestuurder vragen of hij daar iets ambieert. Maar voor nu is dat een streepje. Een ander streepje staat bij energie. De rest van de domeinen lopen allemaal. Sommigen zijn wat dunner dan anderen. Water bijvoorbeeld, dat ligt vooral bij waterschappen en Rijkswaterstaat."

Tot slot, waar ben je trots op?

"Dat we echt naar de inwoners van Overijssel toe gaan. We hebben een giga netwerk. Ook van professionals en intermediairs. Wij worden regelmatig gevraagd om over onze aanpak te vertellen. En we zijn betrokken bij een onderzoek van de universiteit Wageningen over de transitie van biodiversiteit in Europese context. Wij zijn anders dan anderen zeiden zij: 'Jullie maken beleid terwijl jullie doen. Dat is anders dan zitten rammelen op een toetsenbord en je ideeën er daar uitlaten. Jullie gaan met elkaar aan tafel zitten, jullie gaan op excursie, vragen mensen uit. Die manier van doen, maakt dat jullie al beleid maken terwijl jullie in gesprek zijn.' Dat is heel mooi om te horen."





Wat is er nodig?

Wat hebben provincies nodig van elkaar en van het Rijk?

“Verbindende en faciliterende rol in kennisdeling en inspiratie”

“Aanjager van natuurinclusief binnen provincies op directieniveau”

“Organisatie van (landelijke) bijeenkomsten voor inspiratie en kennisdeling”

“Lange termijn inzet”

“Continue lobbyfunctie richting het rijk en de EU”

“Lobby, bewustwording creëren bij partners zoals VNG, banken, ministeries en bouwbedrijven”



“Verheldering scheppen met elkaar. Wat doen we gezamenlijk? Wat doen de provincies zelf?”

“Meer aandacht en urgentie rond natuurinclusief creëren”

“Zoek naar wettelijke verankering waar mogelijk. Heldere doelen en richtlijnen op landelijk niveau”



“Inzet voor structurele middelen”



Colofon

Dit is een uitgave van Het Interprovinciaal Overleg (IPO)
Herengracht 23, 2511 EG Den Haag.
ipo.nl

Tekst: Marc den Hertog
vooralleseentekst.nl

Art direction en design: Erwin Reijers
info@studioreijers.nl

 **Interprovinciaal Overleg**
van, voor en door provincies

